

wiczenie 13.

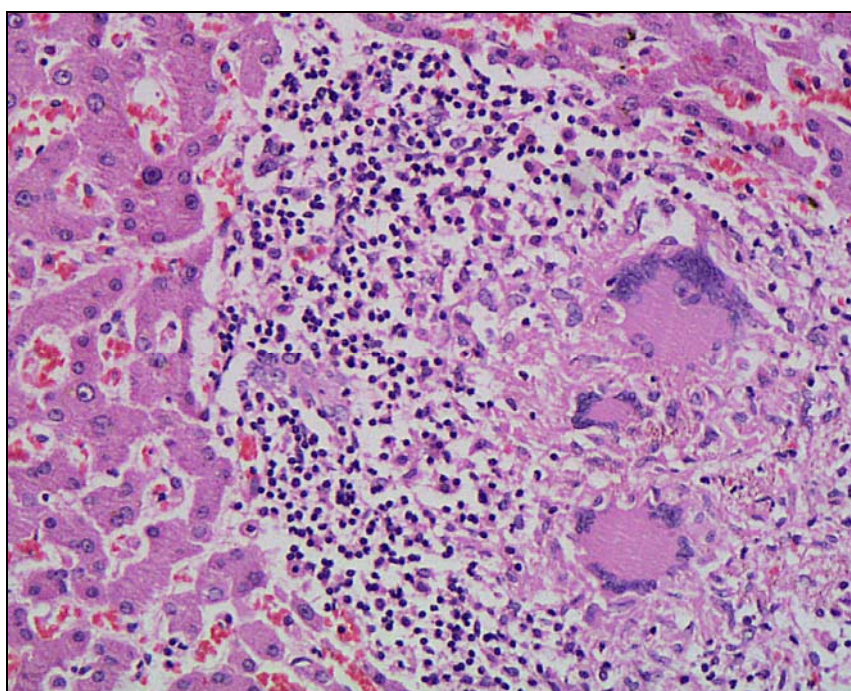
ZAPALENIA cz. III: Zapalenia swoiste. Gruźlica, kiła, zapalenia rzekomogruźlicze, pierwotniakowe i riteksozy.

1. **Tuberculosis miliaris hepatis** (182) - gruźlica prosówkowa wątroby, (barwienie hematoksyliną i eozyną).

Wycinek z wątroby mężczyzny 47 letniego, zmarłego z powodu gruźlicy prosówkowej w przebiegu włóknisto-jamistej gruźlicy płuc.

Zwróć uwagę na:

- typowe guzeczki zbudowane z komórek nabłonkowych i olbrzymich Langhansa, zlokalizowane w przestrzeniach wrotnych wątroby (ziarnina swoista),
- stłuszczenie hepatocytów.

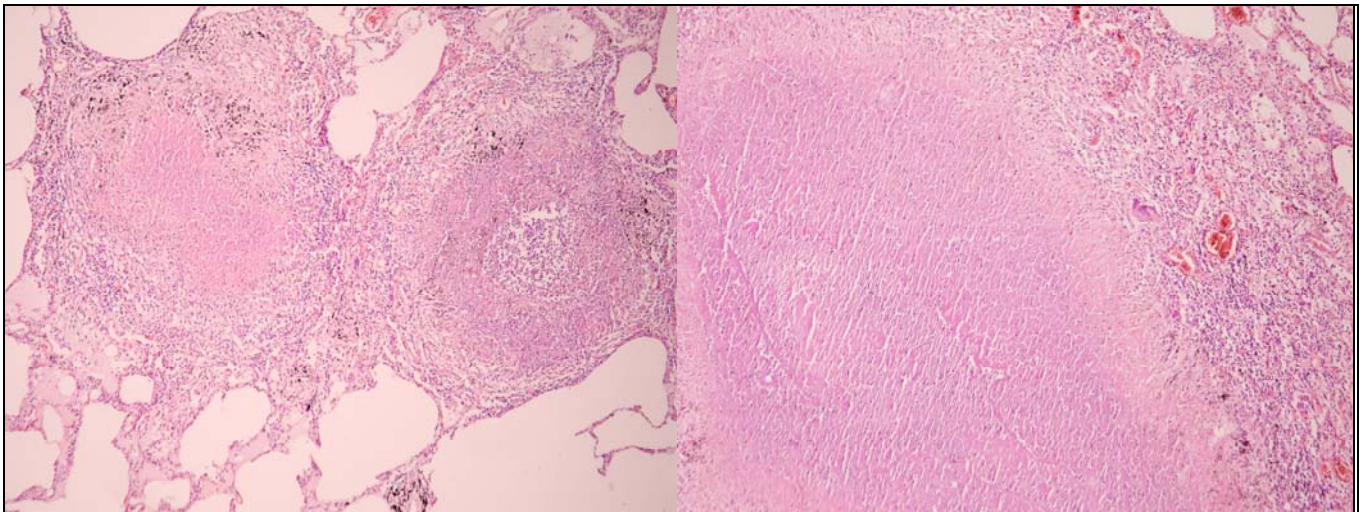


2. **Tuberculosis productiva caseosa** (181) - gruźlica wytwórcza i serowaciejąca, (barwienie hematoksyliną i eozyną).

Wycinek z płuca mężczyzny lat 50, zmarłego wśród objawów niedomogi prawokomorowej w przebiegu zespołu płucno - sercowego. Radiologicznie rozpoznano w obu szczytach płuc zmiany typowe dla gruźlicy guzkowo - włóknistej.

Zwróć uwagę na:

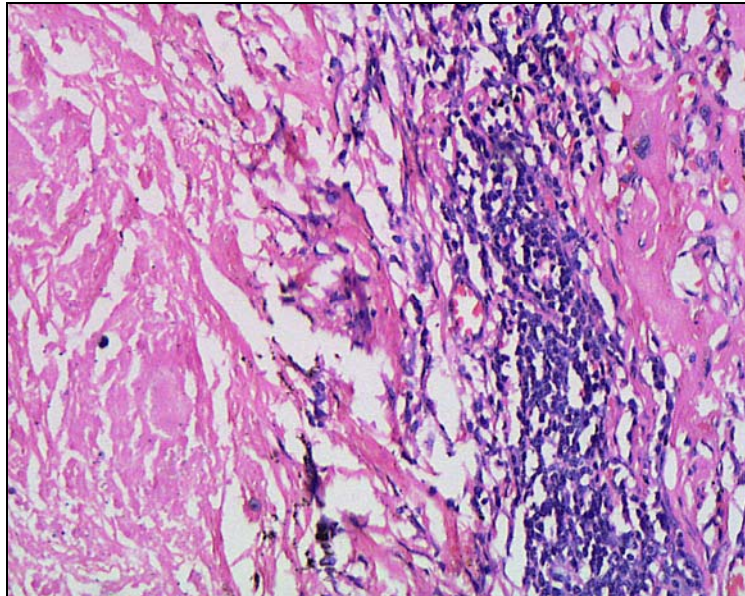
- ognisko martwicy serowatej otoczonej pasmami tkanki łącznej włóknistej
- obecność swoistej ziarniny na granicy ognisk serowatych i mięszu płucnego (liczne guzeczki),



3. **Caverna tuberculosa** (183) - jama gruźlicza, (barwienie hematoksyliną i eozyną). Wycinek ze ściany starej jamy gruźliczej płuca mężczyzny, zmarłego z powodu masywnego krwotoku z płuca w przebiegu obustronnej, włóknisto - jamistej gruźlicy płuca.

Zwróć uwagę na:

- ścianę jamy zbudowanej z tkanki łącznej włóknistej częściowo szkliwiejącej, pokrytą masami serowatymi,
- grupy komórek nabłonkowych ulegające włóknieniu,
- niedodmę i włóknienie płuca w sąsiedztwie jamy.

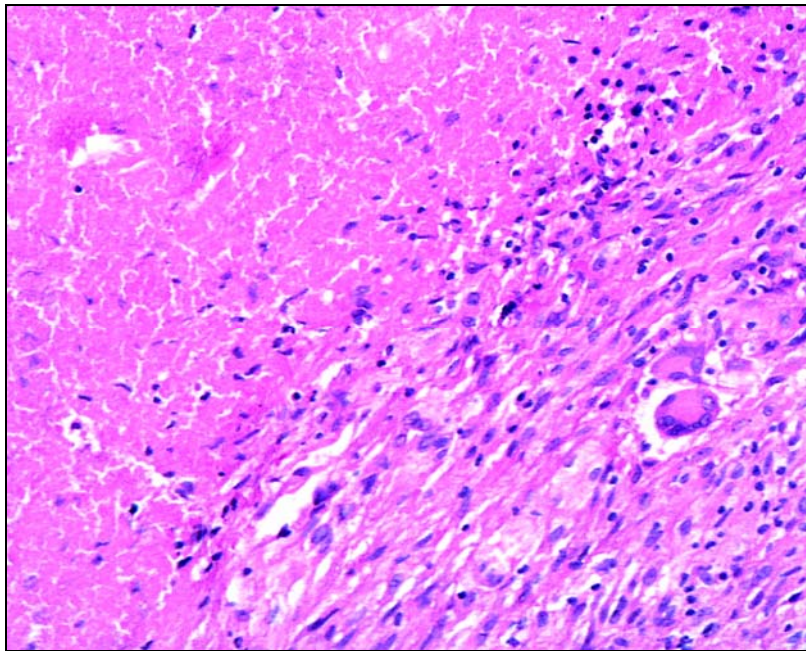


4. **Infiltratio gummosa** (187a) - nacieczenie kilakowate, (barwienie hematoksyliną i eozyną).

Wycinek z guza ściany klatki piersiowej mężczyzny 46 letniego. Guz ten sprawiał klinicznie wrażenie nietypowego ropnia. Wykonano odczyny serologiczne. WR+++.

Zwróć uwagę na:

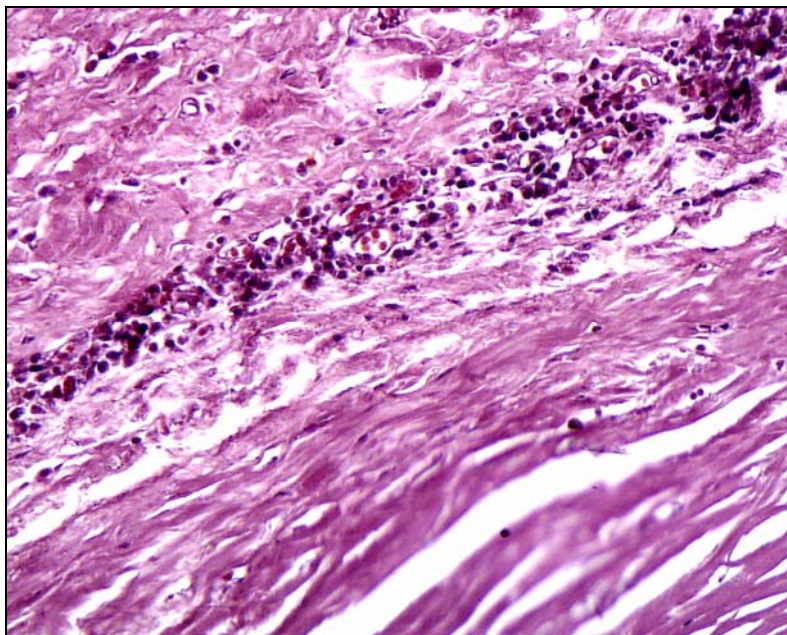
- strefę martwicy otoczoną przez obfity naciek zapalny z komórek plazmatycznych, limfoidalnych i nabłonkowych oraz pojedynczych komórek olbrzymich typu Langhansa,
- bezładny układ komórek nacieku (ta cecha + obecność licznych komórek plazmatycznych = różnica z ziarniną gruźliczą),
- brak naczyń krwionośnych, które występują w pełni ukształtowanym kilaku.



5. **Meso-aortitis luetica** (224) (4 szkiełka) - kiłowe zapalenie aorty, (barwienie orceiną). Wycinek z tętniakowato uwypuklonej ściany tętnicy głównej kobiety lat 60, zmarłej powodu niewydolności lewokomorowej, odczyn Wassermana dodatni.

Zwróć uwagę na:

- obecność nacieków zapalnych zbudowanych z komórek plazmatycznych limfoidalnych wokół naczyń odżywczych w przydanie i błonie środkowej aorty,
- zatarcie budowy histologicznej ściany tętnicy, szczególnie w błonie środkowej.

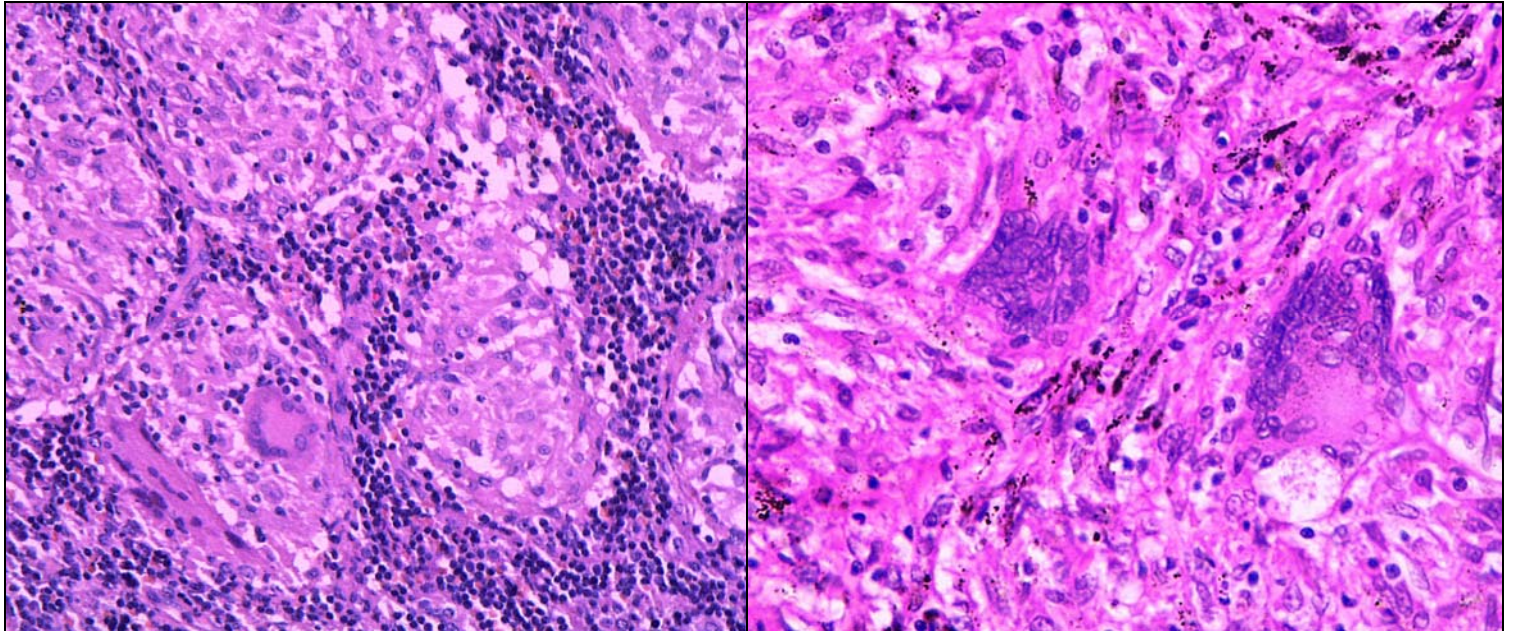


6. **Sarcoidosis Boesnier - Boeck - Schaumann** (259) - sarkoidoza - (barwienie hematoksyliną i eozyną).

Wycinek z powiększonego węzła chłonnego nadobojczykowego mężczyzny lat 33, u którego badanie radiologiczne stwierdzono w płucach zlewne i prosowate ogniska nacieczenia. Obraz radiologiczny kości wykazał nieregularne ogniska rozrzedzenia trzonów paliczków. Przebieg choroby wieloletni z remisjami i zaostrzeniami z podwyższeniem temperatury ciała. We krwi stwierdzono niewielkiego stopnia leukocytozę - 11000 oraz hipergammaglobulinemię.

Zwróć uwagę na:

- rozrost ziarniny grzliczopodobnej bez cech serowacenia,
- atarcie struktury węzła chłonnego,
- nieliczne komórki olbrzymie wielojądrowe (typu ciała obcego) o nieregularnie ułożonych jądrach oraz komórki nabłonkowe,
- na obwodzie zmiany tylko nieliczne limfocyty i słabo zaznaczone włóknienie
- brak znaczących obszarów martwicy.



HASŁA I ZAGADNIENIA DO POWTÓRZENIA

- inflammatio specifica zapalenie swoiste
- tuberculosis gruźlica
 - o tuberculum anatomicum guzek anatomiczny
 - o tuberculum gruźleć
 - o cellula epithelioidalis komórka nabłonkowa
 - o cellula gigantea komórka olbrzymia
 - o focus tuberculosus primarius pierwotne ognisko gruźlicze
 - o complexus tuberculosus primarius gruźliczy zespół pierwotny
 - o lymphonodulitis tuberculosa gruźlicze zapalenie węzłów chłonnych
 - o tabes mesenterialis (mesarrrhaica) gruźlica węzłów chłonnych kręzkowych
 - o scrophulosis gruźlica węzłów chłonnych szyi (tzw. zołzy)
 - o tuberculosis primaria gruźlica pierwotna
 - o tuberculosis secundaria gruźlica popierwotna
 - o tuberculosis generalisata gruźlica uogólniona
 - o tuberculosis milliaris gruźlica prosówkowa
 - o sepsis tuberculosa Landouzy posocznica gruźlicza
 - o tuberculosis cavernosa gruźlica jamista
 - o caverna tuberculosa jama gruźlicza
 - o caverna tuberculosa recens jama gruźlicza świeża
 - o caverna tuberculosa veta jama gruźlicza stara
 - o tuberculosis fibrosa gruźlica włóknista
 - o tuberculosis acinosa gruźlica groniasta
 - o tuberculosis nodosa gruźlica guzkowa
 - o tuberculosis acinoso-nodosa gruźlica groniasto-guzkowa
 - o tuberculosis caseosa gruźlica serowaciejąca
 - o tuberculosis haematogenes gruźlica krwiopochodna
 - o infiltratio recens Assmann naciek wczesny Assmanna
 - o pneumonia tuberculosa lobaris exsudativa gruźlicze płątowe zapalenie płuc
 - o pneumonia gelatinosa płątowe galaretowate zapalenie płuc
 - o pneumonia caseosa płątowe serowate zapalenie płuc
 - o bronchopneumonia exsudativa tuberculosa gruźlicze zrazikowe wysiękowe zapalenie płuc
 - o tuberculoma gruźliczak
 - o caseoma serzak
 - o tuberculosis organorum gruźlica narządowa
 - leptomenigitis tuberculosa exsudativa basillaris gruźlicze zapalenie opon w części podstawnej mózgu
 - tuberculosis miliaris leptomeningeum gruźlica prosówkowa opon miękkich mózgu
 - polyserositis tuberculosa gruźlicze zapalenie wielosuwrowicze
 - osteoarthritis tuerculosa gruźlicze zapalenie kości i stawów
 - spondylitis tuberculosa gruźlicze zapalenie kręgosłupa
 - abscessus frigidus zimny ropień
 - gibbus tuberculosus garb gruźliczy
 - dactylitis tuberculosa gruźlicze zapalenie kości paliczek
 - arthritis tuberculosa gruźlicze zapalenie stawów
- lues s. syphilis kiła

- lues acquisita kiła nabyta
- lues congenita kiła wrodzona
- inflammatio interstitialisluetica kiłowe zapalenie śródmiąższowe
- lues primaria kiła pierwszorzędowa
 - affectio primaria objaw pierwotny
 - sclerosis erosiva stwardnienie nadżerkowe
 - sclerosis initialis stwardnienie początkowe
 - ulcus durum Huntera wrzód twardy Huntera
- lues secundaria kiła drugorzędowa
 - exanthema maculo-papullosumlueticum osutka kiłowa plamisto-grudkowa
 - exanthemaluetica wykwyty kiłowe na błonach śluzowych
 - condylomata lata kłykciny, łepieże płaskie
 - maculae achromicae plamy bezbarwne
- lues tertiaria kiła trzeciorzędowa
- infiltratio gummosa nacieczenie kilakowe
- gumma kilak
- lues gummosa kiła kilakowa
- lues cardio-vascularis kiła sercowo-naczyniowa
 - mesoaortitisluetica kiłowe zapalenie aorty
- cirrhosislueticahepatis marskość kiłowa wątroby
- tabes dorsalis więź rdzenia
- paralysis progressiva porażenie postępujące
- lues tuberosepiginosa kiła guzkowo-pełzająca
- lues congenita recens kiła wrodzona wczesna
 - pneumoniaalba białe zapalenie płuc
- lues congenita neonatorum kiła wrodzona noworodków
- lues congenita infantum kiła wrodzona niemowląt
 - osteochondritisluetica kiłowe zapalenie kości i chrząstki
 - periostitis syphilitica kiłowe zapalenie okostnej
 - pemphigus plantaris et palmarisluetica kiłowa pęcherzyca dłoni i stóp
- lues congenita tarda kiła wrodzona późna
 - trias Hutchinsona trójca Hutchinsona
- sarcoidosis sarkoidoza (choroba Besnier-Boeck-Schaumanna)
 - febris uveoparotidea zapalenie jagodówki i ślinianki (syndroma Heerfordt- Mylius-Waldenström)
 - osteitis multiplex cystoides Jüngling choroba Junglinga
- rhinoscleroma twardziel
- anthrax wąglik
- tularemia tularemia
- brucellosis (morbus Bang) bruceloza
- listeriosis listerioza
- malleus nosacizna
- typhus abdominalis dur brzuszny
 - intumescencia medullaris obrzmienie rdzeniaste
 - stadium escharisationis okres zestrupienia
 - stadium ulcerationis okres owrzodzeń
 - stadium depurationis okres oczyszczania
- dysenteria bacterialis seu shigellosis czerwonka bakteryjna
- amoebiasis czerwonka pełzakowa

- typhus exanthematicus
- toxoplasmosis
- pneumonia pneumocystica
- malaria
- lepra

dur osutkowy, plamisty
toksoplazmoza
pneumocytozowc zapalenie płuc
zimnica
trąd